

@i ztm

MIESIĘCZNIK ZARZĄDU TRANSPORTU MIEJSKIEGO

01/2021



Warszawski
Transport
Publiczny



**Na zachodzie
wiele zmian**

NOWE ZASADY BEZPIECZEŃSTWA

OD 18/01 DO 31/01/2021 r.



SZKOŁY PODSTAWOWE

KLASY I-III - POWRÓT DO NAUCZANIA STACJONARNEGO
(OD 18/01/2021)

BEZ ZMIAN



GALERIE HANDLOWE

OTWARTE POZOSTAJĄ M.IN. SKLEPY SPOŻYWCZE, Z KSIĄŻKAMI I PRASĄ, DROGERIE, APTEKI, A TAKŻE WOLNOSTOJĄCE WIELKOPOWIERZCHNIOWE SKLEPY MEBLOWE



HOTELE

DOSTĘPNE TYLKO DLA SŁUŻB MUNDUROWYCH, MEDYKÓW, PACJENTÓW SZPITALI SPECJALISTYCZNYCH. WYJĄTKIEM SĄ HOTELE PRACOWNICZE



INFRASTRUKTURA SPORTOWA

DOSTĘPNA TYLKO W RAMACH SPORTU ZAWODOWEGO.
ZAMKNIĘTE SIŁOWNIE, KLUBY FITNESS I AQUAPARKI



SKLEPY

MAKSYMALNIE 1 OS./15M2,
GODZINY DLA SENIORÓW - PON.-PT. W GODZ. 10:00-12:00



RESTAURACJE

ZAMKNIĘTE DLA GOŚCI, POSIŁKI WYŁĄCZNIE NA WYNOŚ



TRANSPORT ZBIOROWY

50% LICZBY MIEJSC SIEDZĄCYCH ALBO 30% LICZBY WSZYSTKICH MIEJSC SIEDZĄCYCH I STOJĄCYCH, PRZY JEDNOCZESNYM POZOSTAWIENIU W POJEŹDZIE CO NAJMNIEJ 50% MIEJSC SIEDZĄCYCH NIEZAJĘTYCH



ZAKAZ PRZEMIESZCZANIA SIĘ

DLA OSÓB PONIŻEJ 16. ROKU ŻYCIA BEZ OPIEKI RODZICA LUB PRAWNEGO OPIEKUNA - PON.-PT. W GODZ. 8:00 -16:00 (WYJĄTKIEM SĄ PÓŁKOLONIE)



MIEJSCA SPRAWOWANIA KULTU RELIGIJNEGO

MAKSYMALNIE 1 OS./15M2



UDZIAŁ W ZGROMADZENIACH

MAKSYMALNIE 5 OSÓB. ZAKAZ ORGANIZACJI WESEŁ, KOMUNII I KONSOLACJI

SŁOWO WSTĘPNE (str. 4)

AKTUALNOŚCI

- 5 Zmiana kolejowego rozkładu jazdy
- 6 Mamy już koncepcję parkingu P+R Bródno
- 7 Nowoczesna zajezdnia tramwajowa
- 8 Wybudujemy pętlę przy ulicy J. Ostroroga
- 8 Nowy przystanek w Wawrze
- 9 Nowy przystanek na ulicy Łabiszyńskiej
- 9 Autobusy dowiozą do szkół
- 10 Po feriach – w jakich godzinach będą czynne POP-y?
- 10 Zastępcza linia autobusowa w gminie Konstancin-Jeziorna
- 12 Zmiany w Piasecznie od 25 stycznia

TEMAT NUMERU

- 17 Ostatni odcinek linii M2 – działania i plany
- 23 Na zachodniej wiele zmian

WTP W PRAKTYCE

- 26 Jeszcze więcej energii na parkingach P+R

HISTORIA KOMUNIKACJI

- 28 Potrzeba matką warszawskich „ogórków”



ZARZĄD TRANSPORTU MIEJSKIEGO
W WARSZAWIE
ul. Żelazna 61, 00-848 Warszawa

Redaktor prowadzący:
Lukasz Majchrzyk

Opracowanie graficzne,
skład i łamanie:
Agnieszka Buszka

Prenumerata:
wtp.waw.pl (zakładka iZTM)
www.wtp.waw.pl/iztm

Znajdziesz nas na:



www.wtp.waw.pl



www.facebook.com/wtp.warszawa



www.twitter.com/wtp_warszawa



www.instagram.com/wtp_warszawa

Napisz do nas: newsletter@ztm.waw.pl

Drody Czytelnicy,

Udoskonalanie i usprawnianie sieci komunikacji miejskiej to nieustanny proces, pracujemy nad tym nawet wtedy, gdy nie sprzyjają temu zewnętrzne okoliczności. Rok 2020 nie był łatwy dla nikogo, ale cały czas trwały prace przygotowawcze do budowy ostatniego odcinka linii M2. W tym czasie wykonawca złożył już wszystkie wnioski potrzebne do wydania pozwolenia na budowę. Powstały też koncepcje nowoczesnych węzłów przesiadkowych łączących metro i komunikację naziemną, z parkingami P+R gdzie pasażerowie z podwarszawskich miejscowości, docierający do stolicy, będą mogli zostawić auta i przesiąść się do Warszawskiego Transportu Publicznego.

W tej chwili w budżecie Warszawy nie ma pieniędzy na ich budowę, ale zebranie niezbędnych planów usprawni proces inwestycyjny. Przygotowane koncepcje pozwolą na kontynuowanie prac, kiedy tylko pojawi się możliwość sfinansowania inwestycji.

Zupełnie inaczej niż teraz będzie także wyglądała stacja Warszawa Zachodnia. Przez ten dworzec przejeżdża codziennie około tysiąca pociągów. Kolejarze rozpoczęli jego modernizację. Po remoncie pojawi się dodatkowy peron, nowa hala, będzie też tunel dla tramwajów i nowa pętla autobusowa.

To wszystko sprawi, że zachodnia część stolicy zyska nowy transportowy wygląd. Skorzystają na tym wszyscy pasażerowie, którzy podróżują po aglomeracji, bo chyba każdy, także mieszkaniec prawego brzegu Wisły, prędzej czy później dotrze na Wolę lub Ochotę.

W najnowszym numerze piszemy także o realizowanych działaniach proekologicznych. Warszawa stawia na „zielony transport”, a Zarząd Transportu Miejskiego w tym pomaga. Na parkingach P+R pojawiły się nowe ładowarki dla aut elektrycznych. Kierowcy mogą teraz na kolejnych kilku obiektach zostawić i ładować swój samochód, a ruszyć w dalszą podróż ekologicznymi pojazdami WTP.

W artykule historycznym przypominamy dzieje stołecznych "ogórków" - chyba najbardziej warszawskich autobusów. Klub Miłośników Komunikacji Miejskiej planuje przywrócić blasku kolejnemu pojazdowi. Trzymamy kciuki.

Życzymy przyjemnej lektury

Szanowni Państwo!



Rok 2020 był nieprzewidywalny i trudny dla nas wszystkich, zarówno w życiu prywatnym, jak zawodowym. Nigdy wcześniej nie doświadczyliśmy tak ogromnego zagrożenia dla zdrowia i życia jaką jest globalna pandemia COVID-19. Niestety i w tym roku będziemy się z nią borykać na różnych polach naszej działalności.

Koronawirus zaatakował wszystkie dziedziny gospodarki, w tym szczególnie mocno branżę transportową. Szacunkowe dane wskazują, że w 2020 roku z Warszawskiego Transportu Publicznego skorzystało około 36 proc. pasażerów mniej niż w 2019. A wartość sprzedanych biletów spadła o około 37 proc.

Zarząd Transportu Miejskiego szybko dostosował się do niespotykanej sytuacji i zapewnił bezpieczeństwo wszystkim podróżującym komunikacją publiczną. Ochrona zdrowia i życia naszych pasażerów była i jest dla nas priorytetem.

Bardzo dziękuję wszystkim Państwu, którzy zostali z nami i korzystali z naszych usług. Ufaliście nam i wierzyliście w wysoką jakość świadczonych przez nas usług.

Ubiegły rok to nie tylko walka z pandemią, ale również dalszy rozwój warszawskich inwestycji transportowych. Wiosną wspólnie z Metrem Warszawskim oddaliśmy do użytku kolejny odcinek drugiej linii metra ze stacjami Płocka, Młynów i Księcia Janusza. Intensywne prace trwały także na pozostałych odcinkach drugiej linii metra – ostatnim wschodnim oraz zachodnim, łączącym Wolę z Bemowem. Na koniec 2020 roku tarcza drążąca tunele zakończyła prace pomiędzy budowaną stacją Bemowo, a istniejącą Księcia Janusza. Pozostałe tarcze wydrążyły tunele pomiędzy powstającą stacją Bródno, a funkcjonującą stacją Trocka.

Pracowaliśmy także nad nowymi parkingami „Parkuj i Jedź”. Na Białolece i Ursynowie projektujemy i budujemy parkingi przy stacjach kolejowych Warszawa Żerań i Warszawa Jezziorki, na łącznie ponad 350 miejsc. Poznaliśmy także koncepcję architektoniczną parkingu przy ostatniej

wschodniej stacji drugiej linii metra – Bródno. Będzie miał 470 miejsc postojowych otoczonego terenem zielonym. Ta dodatkowa „zieleni” powstanie w centrum dużego osiedla mieszkaniowego i w sąsiedztwie stacji metra.

Rozwiliśmy również infrastrukturę przystankową. W 2020 roku wybudowaliśmy 17 nowych przystanków, wyremontowaliśmy 46, a na ponad 70 stanęły wiaty.

Kontynuowaliśmy wspólnie z Tramwajami Warszawskimi budowę linii tramwajowej do Winnicy, a z Miejskimi Zakładami Autobusowymi wypuściliśmy na ulice Warszawy 130 nowych elektrycznych autobusów.

Dziękuję Państwu, że byliście z nami w ubiegłym roku.

Rok 2021 nie będzie łatwy, ale wierzę, że już niebawem powróci życie do naszego miasta. Wrócimy do pracy w biurach, do nauki w szkołach i na uczelniach, wrócimy do spotkań towarzyskich, spacerów po naszej pięknej stolicy i spotkamy się w Warszawskim Transportem Publicznym. Czekamy na Was.

My dalej będziemy pracować i rozwijać Warszawski Transport Publiczny, służyć warszawiankom i warszawiakom.

Życzę Państwu, aby w nowym roku spełniły się wszystkie nadzieje i marzenia, aby wróciła normalność.

Do zobaczenia na mieście!

Katarzyna Strzegowska
Dyrektor
Zarządu Transportu Miejskiego

Zmiana kolejowego rozkładu jazdy

Pociągi Szybkiej Kolei Miejskiej linii S1 i S2 oraz Kolei Mazowieckich, od 1 stycznia do 14 lutego 2021 roku, kursują według zmienionego rozkładu jazdy. Wybrane pociągi SKM jeżdżą przez Warszawę Centralną, a KM kończą kursy na przystanku Warszawa Ochota. Obowiązuje wzajemne honorowanie biletów ZTM i KM.

Trwają prace przy przebudowie i modernizacji stacji Warszawa Zachodnia, realizowane na zlecenie zarządcy infrastruktury, spółki PKP Polskie Linie Kolejowe. W związku z tym występują ograniczenia i utrudnienia w ruchu pociągów Szybkiej Kolei Miejskiej i Kolei Mazowieckich na podmiejskiej linii średnicowej.

Dla pociągów SKM S1 zmiany polegają przede wszystkim na kilkuminutowych przesunięciach odjazdów wybranych pociągów ze stacji.

Jeden poranny pociąg w kierunku Otwocka zaczyna kurs na stacji Warszawa Zachodnia (odjazd o godz. 8.59). Dodatkowo, 17 i 18 stycznia pociąg w kierunku Pruszkowa (odjazd z Otwocka o godz. 23.37) kończy bieg na stacji Warszawa Wschodnia.

Wybrane pociągi SKM S2 zostały skierowane przez Warszawę Centralną z pominięciem przystanków Warszawa Stadion, Warszawa Powiśle, Warszawa Śródmieście i Warszawa Ochota. Zmiany dotyczą po jednym kursie porannym w kierunku Sulejówka Miłosny i Lotniska Chopina oraz po dwa kursy popołudniowo-wieczorne w każdym kierunku.



W dniach 18-19 stycznia pierwszy poranny pociąg w kierunku Sulejówka Miłosny jedzie na trasie skróconej z Warszawy Wschodniej (odjazd o godz. 3.56).

Wybrane pociągi **Kolei Mazowieckich**, wjeżdżające do Warszawy z kierunku wschodniego i kończące bieg na stacji Warszawa Zachodnia, dojeżdżają tylko do przystanku Warszawa Ochota.

Honorowanie biletów

Bilety ZTM (wszystkie rodzaje, z uwzględnieniem stref biletowych) są honorowane we wszystkich pociągach KM na odcinku Warszawa Wschodnia – Warszawa Zachodnia – Warszawa Wschodnia.

Pasażerowie z biletami kartonikowymi ZTM, które nie zostały wcześniej skasowane, są zobowiązani do ich skasowania przez trwałe napisanie na ich odwrocie daty i godziny rozpoczęcia przejazdu w formacie 24-godzinnym, np. 1.01 godz. 06:55. Osoby posiadające bilety zakodowane na Warszawskiej Karcie Miejskiej powinny je wcześniej aktywować w innym pojeździe WTP lub bramce metra.

Bilety KM (wszystkie rodzaje do odpowiednich stacji, strefowe oraz sieciowe) będą honorowane, w obu kierunkach, w pociągach SKM linii S1, S2 oraz S3/S30 na odcinku Warszawa Wschodnia – Warszawa Zachodnia – Warszawa Wschodnia.

Rozkład jazdy pociągów SKM jest dostępny na stronie WTP w zakładce „rozkłady jazdy” www.wtp.waw.pl/rozklady-jazdy

Rozkład jazdy pociągów Kolei Mazowieckiej jest dostępny na stronie www.mazowieckie.com.pl

Mamy już koncepcję parkingu P+R Bródno

To ważny krok w kierunku budowy parkingu Parkuj i Jedź przy ostatniej stacji metra na Targówku. Swój udział w przygotowaniu ostatecznej wersji koncepcji mieli też mieszkańcy.

Na Bródnie powstają nowe stacje linii metra M2. Dlatego planujemy tam budowę parkingu P+R, w którym będą mogli zostawiać samochody kierowcy przesiadający się do Warszawskiego Transportu Publicznego. Taki obiekt ma być zlokalizowany w zbiegu ulic RembIELińskiej i L. Kondratowicza, w miejscu wskazanym przez obowiązujący miejscowy plan zagospodarowania przestrzennego.

Architekci przygotowali dla Zarządu Transportu Miejskiego koncepcję, do której uwagi mogli zgłaszać mieszkańcy. Z powodu pandemii koronawirusa dwa spotkania informacyjne odbyły się w formule online. Wszyscy zainteresowani mogli po ich zakończeniu wypełniać ankiety i przedstawić swoje uwagi.

Gotowa koncepcja zakłada powstanie dwóch budynków, połączonych podziemnym łącznikiem, na około 475 miejsc postojowych dla samochodów



i 116 miejsc do parkowania dla rowerów. Parking P+R Bródno będzie przyjazny środowisku naturalnemu. Na części zadaszenia obu budynków, wchodzących w skład parkingu planowane jest zasadzenie roślin. Na dachu budynku A zamontowane będą panele fotowoltaiczne, a na budynku B powstanie strefa odpoczynku dla mieszkańców. W pobliżu parkingu pozostanie też bazarek, o co zabiegali mieszkańcy. Zarząd Transportu Miejskiego po uzgodnieniu z dzielnicą Targówek pozostawił część nieruchomości przeznaczoną w planie miejscowym na parking do zagospodarowania na handel. Określenie sposobu i zakresu funkcjonowania handlu w tym miejscu będzie należało do władz dzielnicy oraz kucpów.

Przygotowana dokumentacja to koncepcja, karta informacyjna przedsięwzięcia, kosztorysy inwestorskie i studium wykonalności. Są one częścią dokumentacji niezbędnej dla starania się o dofinansowanie inwestycji z funduszy unijnych. W 2021 r. planujemy uzyskanie dla tej inwestycji Decyzji o środowiskowych uwarunkowaniach zgody na realizację przedsięwzięcia. ■



Nowoczesna zajezdnia tramwajowa

Tramwaje Warszawskie ogłosiły przetarg na budowę nowej zajezdni tramwajowej na Annapolu. Będzie to najnowocześniejszy tego typu obiekt w Polsce. Zajezdnia zostanie wyposażona między innymi w inteligentny system do zarządzania serwisowaniem tramwajów.

Nowa zajezdnia na Annapolu zajmie powierzchnię niemal 12 hektarów. W sumie będzie mogła pomieścić ponad 150 niskopodłogowych tramwajów. Znajdą się tu stanowiska obsługi technicznej, lakiernia, myjnie czy tokarka podtorowa – urządzenia służące do szlifowania kół w tramwajach. Długość wszystkich torów w zajezdni, po których będą się poruszać serwisowane tramwaje przekroczy 14 km.



Nowoczesne rozwiązania

Zajezdnia na Annapolu będzie wyposażona w system informatyczny, który zautomatyzuje wiele czynności wykonywanych dotychczas przez pracowników. System zidentyfikuje każdy tramwaj wjeżdżający i wyjeżdżający z zajezdni i sprawdzi, na którym torze się on znajduje. Sterowanie zwoznicami i semaforami będzie odbywało się automatycznie bez udziału motorniczych. Do systemu podłączona będzie także myjnia i stanowiska diagnostyczne. Całość będzie obsługiwana przy pomocy tabletów i smartfonów, za pomocą których pracownicy będą przekazywali dane do centralnego systemu.



Oszczędność czasu i pieniędzy

Automatyka w zajezdni pozwoli oszczędzić czas pracowników. Dla przykładu – ręczne przekładanie zwoznicy w zajezdni tej wielkości zajmuje każdego dnia blisko 7 godzin. Szacowane oszczędności wynikające z zautomatyzowania zajezdni w ciągu 10 lat wyniosą około 10 mln złotych. Są one zbliżone do kosztu zakupu i instalacji całego systemu.

Ekologiczne zasilanie

Zajezdnia Annapol jako pierwsza w Polsce zasilana będzie w tak dużym stopniu z przyjaznych środowisku, odnawialnych źródeł energii. Będą to m.in. pompy ciepła i ogniwa słoneczne. Dodatkowo zaplanowano magazynowanie wody w zbiornikach i wykorzystywanie jej do mycia placów, pojazdów, splukiwania toalet i podlewania terenów zielonych.

Koszty i terminy

Budowa, od momentu podpisania umowy, będzie trwała 26 miesięcy. Planowany budżet inwestycji to ponad 300 mln zł. Pierwsze prace związane z porządkowaniem terenu i przygotowaniem budowy zaczną się jeszcze w styczniu. ■



Wybudujemy pętlę przy ulicy J. Ostroroga

Szukamy wykonawcy pętli autobusowej na ulicy J. Ostroroga przy Wawrzyszewskiej, na którą przeniesiemy autobusy z dzisiejszej pętli Młynów.

Obecna pętla Młynów na ul. Płockiej, na której dziś czekają na odjazd autobusy 106 i 136 oraz zatrzymują się autobusy linii 103 w drodze na Dworzec Zachodni, jest za mała dla kilku przegubowców. Dlatego przygotowaliśmy budowę nowej, w rejonie skrzyżowania ulicy J. Ostroroga z Wawrzyszewską. Taka lokalizacja jest wskazana w miejscowym planie zagospodarowania przestrzennego.



Nowy przystanek w Wawrze

Od soboty, 9 stycznia, autobusy zatrzymują się na nowym przystanku przy ulicy Mrówczej. Pasażerowie szybciej mogą przesiąść się do pociągu.

Nowe przystanki to zawsze udogodnienie dla pasażerów: przybliżają komunikację miejską do mieszkańców, skracają drogę którą trzeba pokonać pieszo czy ułatwiają przesiadkę. Tak jest na ulicy Mrówczej już od soboty, 9 stycznia.

Nowy przystanek został wybudowany tuż przed skrzyżowaniem z ulicą Zwolenką w kierunku północnym. O taką lokalizację prosili pasażerowie. Przystanek, który nazywa się **PKP Międzylesie 12**,

Planowane są na niej dwa perony – o długości 60 i 40 metrów. Wraz z peronami zostaną wybudowane chodniki, droga i parking rowerowy. Przebudowa obejmie również fragment ulicy J. Ostroroga. W rejonie skrzyżowania z ulicą Wawrzyszewską powstaną para przystanków (dla linii 103, 106 i 136). Pojawi się dodatkowe przejście z azylem dla pieszych po północnej stronie skrzyżowania. Jednocześnie poprawimy dojazd do Cmentarza Powązkowskiego – przystanki, które dziś są przy budynku Żandarmerii Wojskowej, zostaną przesunięte pod samą bramę cmentarza. Powstanie tam również nowe przejście dla pieszych wyposażone w azyl.

Nowa infrastruktura komunikacyjna będzie dostosowana do potrzeb osób z niepełnosprawnościami – na pętli zostaną zamontowane pasy prowadzące i pola uwagi. Przygotujemy także miejsca do zamontowania ładowarek dla autobusów elektrycznych. Zaprojektowany został również budynek socjalny dla kierowców.

Podmioty zainteresowane udziałem w przetargu mogły składać dokumenty do 14 stycznia 2021 roku. Zwycięzca przetargu będzie miał czas na realizację inwestycji do grudnia 2021 roku. ■

jest bliżej przejścia na peron pobliskiej stacji kolejowej, co ułatwia przesiadkę.

Na przystanku PKP Międzylesie 12 została zamontowana nowa wiata, a krawężniki umożliwiają kierowcom podjechanie bliżej krawędzi peronu. Zatrzymują się tu autobusy linii **213 i 219**. ■



Nowy przystanek na ulicy Łabiszyńskiej

Przy klubie sportowym Polonez na Targówku został wybudowany nowy przystanek dla autobusów linii 112, 118, 204, 240, N14 i N64.

Od soboty 16 stycznia autobusy zatrzymują się na nowym przystanku KS Polonez 03. Został on wybudowany na ulicy Łabiszyńskiej, po skręceniu z trasy Toruńskiej w kierunku Łojewskiej. Skorzystają na tym nie tylko okoliczni mieszkańcy, ale przede wszystkim pasażerowie, którzy przesiadają się w tym węźle. Wcześniej po skręceniu z trasy szybkiego ruchu autobusy zatrzymywały się

dopiero na przystanku Turmoncka. Od soboty przesiadka jest wygodniejsza i szybsza.

Na KS Polonez 03 zatrzymują się autobusy linii: 112, 118, 204, 240, N14 i N64. ■



Autobusy dowiozą do szkół

W poniedziałek 18 stycznia skończyły się ferie, a uczniowie najmłodszych klas wrócili do szkół. Warszawski Transport Publiczny zapewnił dojazd do placówek, w których odbywają się zajęcia.

Zgodnie z aktualnymi decyzjami Ministerstwa Edukacji i Nauki, od poniedziałku 18 stycznia uczniowie klas 1-3 uczą się w swoich szkołach. Jednocześnie starsi uczniowie będą kontynuowali naukę zdalną. Musieliśmy dostosować WTP do takiej organizacji pracy oświaty – zapewnić dojazd do szkół, ale dla mniejszej niż w normalnych warunkach liczby pasażerów. Będziemy prowadzili bada-

nia i analizy napełnień pojazdów WTP, aby elastycznie reagować na zmieniającą się sytuację.

Od początku kursowania w poniedziałek 18 stycznia na swoje trasy wróciły autobusy szkolne linii 304, 320, 323, 332 i 379. Pod szkoły będą również pojeżdżały autobusy linii: 153 (do przystanku Czerwonych Beretów), 163 i 164 (na ulicę Uprawną), a 201 pojadą ulicami Piastów Śląskich i Żołnierzy Wyklętych. Autobusy linii 154 dojeżdżające w okresie ferii do Fortu Radiowo zamiast zawieszonych autobusów linii 320, zostały stamtąd wycofane.

Równocześnie zwiększyła się częstotliwość kursowania autobusów linii 523 oraz 709, które cieszą się dużym zainteresowaniem pasażerów.

Metro w godzinach szczytu w dni powszednie kursuje co 2.50 min. na linii M1 i co 3.30 na linii M2. Autobusy linii 228 dojeżdżają do przystanku Wagonownia. Na trasy nie wyjeżdżają autobusy linii: 200, 206, 321, 339. Pomiędzy szczytami nie kursują autobusy linii: 207, 314, 338 i 340. Autobusy linii: E-2, 105, 114, 118, 122, 133, 135, 140, 149, 152, 165, 182, 191, 194, 212, 218, 222, 308, 365, 401, 504, 507, 516 i 522 kursują według zmienionych rozkładów jazdy. W weekendy nie wyjadą na tory składy linii 11 i 31. ■



Po feriach – w jakich godzinach będą czynne POP-y?

Wraz z zakończeniem ferii zimowych, od 18 stycznia zmieniają się godziny otwarcia Punktów Obsługi Pasażerów. W dni powszednie będzie czynnych 14 punktów, a w soboty pięć.

Punkty Obsługi Pasażerów

Od poniedziałku, 18 stycznia Punkty Obsługi Pasażerów będą dostępne w zmienionych godzinach.

W dni powszednie zapraszamy do 14 punktów. POP przy siedzibie Zarządu Transportu Miejskiego, przy ul. Żelaznej 61 będzie czynny w godz. 8.00-17.00. Punkty przy stacji M1 Centrum i M2 Dworcu Wileńskim będą pracowały w godz. 7.00-20.00. Do punktów przy M1: Młociny, Ratusz Arsenał, Politechnika i Służew, przy stacjach M2: Trocka i Księcia Janusza oraz przy Dworcu Wschodnim i Zachodnim będzie można przyjść od godz. 11.00 do 20.00. W POP-ach na stacjach M1: Świętokrzyska i Imielin oraz na Dworcu Centralnym będzie można

załatwić komunikacyjne sprawy w godz. 7.00-16.00.

W soboty będzie czynnych pięć Punktów Obsługi Pasażerów: przy stacji M1 Imielin i M2 Dworzec Wileński – w godzinach 8.00-15.00 oraz przy stacjach M1: Ratusz Arsenał – w godz. 9.00-16.00, Politechnika – 10.00-17.00 i Centrum – 11.00-19.00.

Punkty Kodowania Biletów

W wybranych miejscowościach podwarszawskich nadal będą dostępne Punkty Kodowania Biletów Metropolitalnych. Czekamy na Państwa w: Kobylce, Legionowie, Ożarówie Mazowieckim, Piasecznie, Piastowie, Radzyminie, Sulejówku i Wołominie.

Szczegółowe informacje o lokalizacjach Punktów Obsługi Pasażerów i Punktów Kodowania Biletów w miejscowościach podwarszawskich oraz zakresie świadczonych usług są dostępne na stronie www.wtp.waw.pl/rozklady-jazdy ■

Zastępcza linia autobusowa w gminie Konstancin-Jeziorna

Od poniedziałku 18 stycznia zawieszono zostało kursowanie autobusów lokalnych linii L14, L15, L16, L21 i L42. Uruchomiono linię zastępczą Z14. Od poniedziałku 25 stycznia dojadą one również do miejscowości Opacz, Ciszycy i Czarnów.

Zarząd Transportu Miejskiego rozstrzygnął przetarg na obsługę komunikacyjną linii lokalnych w gminie Konstancin-Jeziorna. Jeden z oferentów, którego oferta nie została wybrana, nie zgodził się z wynikiem przetargu i złożył odwołanie. Umowa z nowym operatorem nie mogła być podpisana i z tego powodu od 18 stycznia na swoje trasy nie wyjechały autobusy linii: L14, L15, L16, L21 i L42.

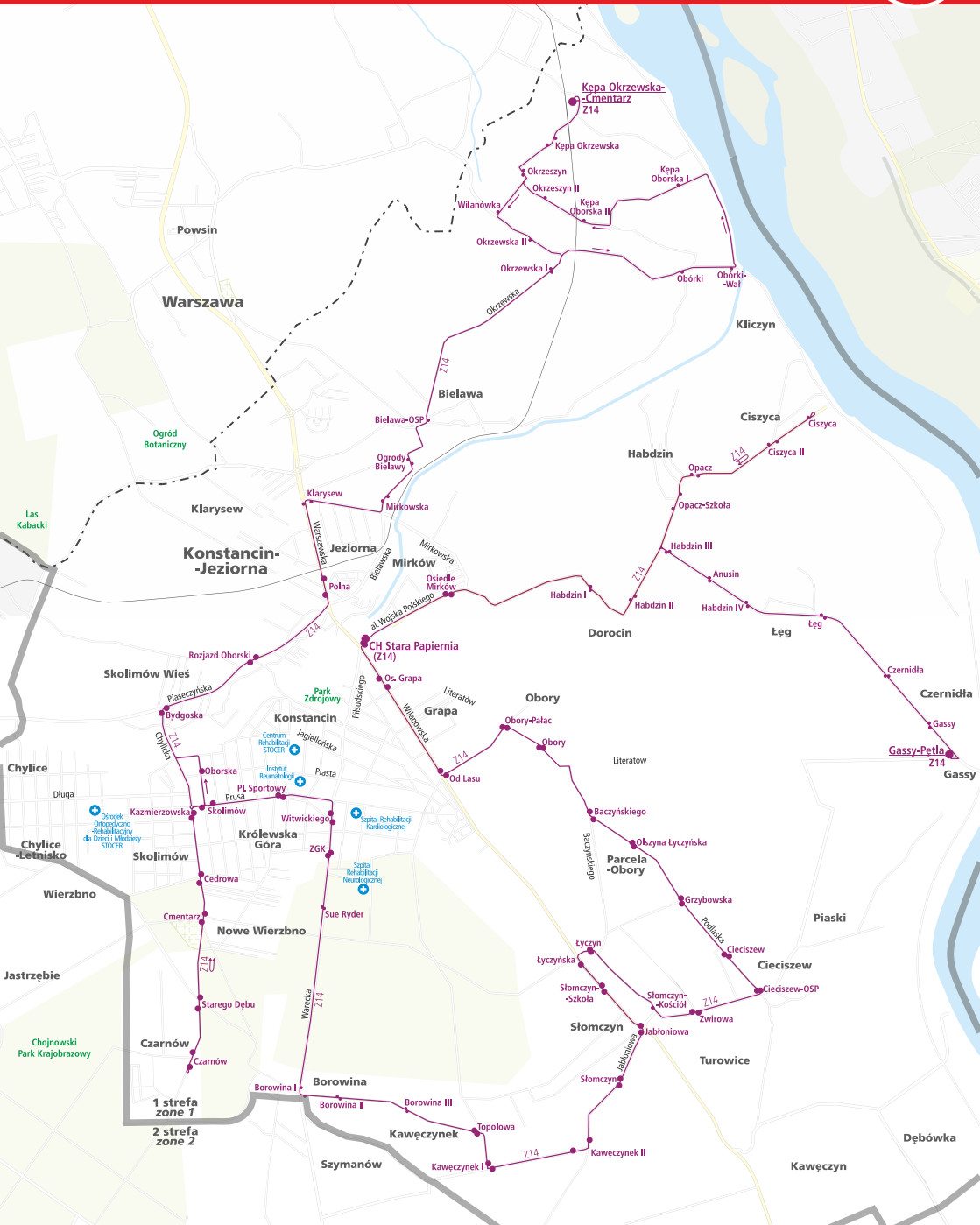
Pasażerowie większości miejscowości, do których dojeżdżały te linie, nie zostali jednak bez komunikacji miejskiej. ZTM uruchomił linię zastępczą Z14. Od poniedziałku 25 stycznia, na wniosek Urzędu Miasta i Gminy Konstancin-Jeziorna zmieni się jej

trasa. Autobusy będą dojeżdżały do miejscowości **Opacz, Ciszycy i Czarnów**. Trasa linii Z14 w całości jest w Istrefie biletowej.

Trasa Z14 od początku kursowania w poniedziałek 25 stycznia: GASSY-PĘTLA – DW712 – Gassy – ... – Habdzin: DW712 – DW721 – Opacz – Ciszycy – Opacz – Habdzin: DW721 – ... – Konstancin-Jeziorna: B. Prusa – Chylicka – Gościńiec – Czarnów – Gościńiec – Konstancin-Jeziorna: Gościńiec – Chylicka – B. Prusa – Rycerska – J. Sułkowskiego – Chylicka – K. Pułaskiego – ... – KĘPA OKRZEWSKA-CMENTARZ

Powrót: KĘPA OKRZEWSKA-CMENTARZ – ... – Konstancin-Jeziorna: Chylicka – Chylicka – Gościńiec – Czarnów – Gościńiec – Konstancin-Jeziorna: Gościńiec – Chylicka – B. Prusa – ... – Habdzin: DW721 – DW721 – Opacz – Ciszycy – Opacz – Habdzin: DW712 – ... – GASSY-PĘTLA.

W autobusach linii Z14 obowiązuje taryfa biletowa ZTM. ■



Zmiany w Piasecznie od 25 stycznia

Od poniedziałku 25 stycznia pasażerów z gminy Piaseczno czekają duże zmiany: będą dwie nowe linie lokalne, a autobusy dojadą do dalszych terenów gminy.

Zakończyła się przebudowa ulicy Dworcowej w Piasecznie, która pełni istotną funkcję w układzie komunikacyjnym miasta. Znajduje się tu pętla PKP Piaseczno. Zarząd Transportu Miejskiego rozstrzygnął przetarg na obsługę komunikacyjną i, w uzgodnieniu z Urzędem Miasta i Gminy Piaseczno, wprowadzone zostaną zmiany tras autobusów. Samorządowcy zdecydowali się rozszerzyć współpracę z ZTM i „eLki” zastąpią uruchamiane dotychczas przez Piaseczno linie P. Opinię dotyczącą tras mogli wyrazić także pasażerowie podczas konsultacji społecznych.

Od 25 stycznia autobusy linii: **L-1, L-3 i N83** wrócą na trasy podstawowe do pętli PKP Piaseczno. Autobusy linii: **L-2, L-5, L12 i L13** będą kursowały według nowych rozkładów jazdy. Na wspólnym odcinku w godzinach szczytu na przystanek podjadą co 10 minut, a poza szczytem, w zależności od pory dnia, co 20 lub 30 minut. Dzięki porozumieniu pomiędzy urzędami z Piaseczna i Góry Kalwarii autobusy linii **L13**, w wybranych kursach, dojadą do pętli Rynek w Górze Kalwarii.

Trasa linii **L32** zostanie podzielona na dwie: **L32iL52**. Zmodyfikowana również zostanie trasa linii L39, co pozwoli lepiej skomunikować północną część gminy i południe miasta Piaseczno. Uproszczona zostanie trasa linii **L24**. Zastąpią ją dwie linie: **L23 i L24**. Pierwsza z nich zapewni obsługę Siedlisk, a **L24** - miejscowości Jastrzębie.

Pasażerowie będą mogli skorzystać z ponad dwudziestu nowych przystanków. Dotychczasowy przystanek końcowy Urząd Miasta zostanie zastąpiony przystankiem dla wysiadających Zgoda.

Od poniedziałku, 25 stycznia autobusy będą jeździły

trasami:

709 w kierunku pętli PKP PIASECZNO: METRO WILANOWSKA – al. Wilanowska – Puławska – Jana Pawła II – Dworcowa – PKP PIASECZNO,

w kierunku pętli METRO WILANOWSKA: PKP PIASECZNO – Dworcowa – Jana Pawła II – Wojska Polskiego – gen. L. Okulickiego – Puławska – METRO WILANOWSKA

W wybranych kursach autobusy linii **709** pojadą na trasie skróconej do pętli Szkolna.

N83 w kierunku pętli PKP PIASECZNO: DW. CENTRALNY – ... – Puławska – Jana Pawła II – Dworcowa – PKP PIASECZNO

w kierunku pętli DW. CENTRALNY: PKP PIASECZNO – Dworcowa – Jana Pawła II – Chyliczkowska – ... – DW. CENTRALNY;

L-1: PL.SZWEDZKI – ... – Jana Pawła II – Dworcowa – PKP PIASECZNO;

L-2 w kierunku pętli ZGODA: ZŁOTOKŁOS – ... – Chyliczkowska – Zgoda – ZGODA 01

w kierunku pętli ZŁOTOKŁOS: URZĄD MIASTA 03 – J. Sierakowskiego – Warszawska – Młynarska – Puławska – ... – ZŁOTOKŁOS;

L-3 w kierunku pętli PKP PIASECZNO: JASTRZĘBIEC – ... – Wojska Polskiego – Jana Pawła II – Dworcowa – PKP PIASECZNO;

L-5 w kierunku pętli ZGODA: Bobrowiec – ... – Chyliczkowska – Zgoda – ZGODA 01,

w kierunku pętli BOBROWIEC: URZĄD MIASTA 03 – J. Sierakowskiego – Warszawska – Młynarska – Puławska – ... – BOBROWIEC;

L12 w kierunku pętli ZGODA: Bobrowiec – ... – Chyliczkowska – Zgoda – ZGODA 01

w kierunku pętli ZŁOTOKŁOS: URZĄD MIASTA 03 – J. Sierakowskiego – Warszawska – Młynarska – Puławska – ... – ZŁOTOKŁOS;

L13 w kierunku pętli ZGODA: PKP ZALESIE GÓRNE - ... - Chyliczkowska - Zgoda - ZGODA 01

w kierunku pętli PKP ZALESIE GÓRNE: URZĄD MIASTA 03 - J. Sierakowskiego - Warszawska - Młynarska - Puławska - ... - PKP ZALESIE GÓRNE,

W wybranych kursach autobusy linii **L13** pojadą trasą wydłużoną: w kierunku pętli RYNEK w Górze Kalwarii: URZĄD MIASTA 03 - J. Sierakowskiego - Warszawska - Młynarska - Puławska - ... - Źródłana - Zalesie Górne: Pionierów - Chojnów: Droga Wojewódzka 873 - Pilawa: Droga Krajowa 79 - Solec - Baniocha - Tomice - Kąty: Puławska - Moczydłów - Góra Kalwaria: Pijarska - marsz. J. Piłsudskiego - RYNEK 01,

w kierunku pętli ZGODA: RYNEK 02 - 3 maja - Pijarska - Moczydłów: Puławska - Kąty - Tomice - Droga Krajowa 79 - Baniocha - Solec - Pilawa - Chojnów: Droga Wojewódzka 873 - Zalesie Górne: Pionierów - Źródłana - ... - ZGODA 01;

L17 w kierunku pętli ZGODA: URZĄD GMINY - ... - Chyliczkowska - Zgoda - ZGODA 01

w kierunku pętli URZĄD GMINY: URZĄD MIASTA 03 - J. Sierakowskiego - Warszawska - Młynarska - Puławska - ... - URZĄD GMINY;

L19 w kierunku pętli ZGODA: AKACJOWA - ... - Chyliczkowska - Zgoda - ZGODA 01

w kierunku pętli AKACJOWA: URZĄD MIASTA 03 - J. Sierakowskiego - Warszawska - Młynarska - Puławska - ... - AKACJOWA;

L23 w kierunku pętli JASNA: URZĄD MIASTA 03 - J. Sierakowskiego - Warszawska - Młynarska - Puławska - Jana Pawła II - Dworcowa - H. Sienkiewicza - T. Kościuszki - Księcia Janusza I Starego - Mostowa - Żabieniec: Asfaltowa - Główna - zawrotka przed skrzyżowaniem z ulicą Leśną - Główna - Asfaltowa - Polna - Siedliska: Sielska - Pólko - Chylice: Starochylicka - Konstancin-Jeziorna: Długa - JASNA 02

w kierunku pętli ZGODA: JASNA 01 - Długa -

Chylice: Starochylicka - Pólko: Sielska - Siedliska - Polna - Żabieniec: Asfaltowa - Główna - zawrotka przed skrzyżowaniem z ulicą Leśną - Główna - Asfaltowa - Mostowa - Piaseczno: Księcia Janusza I Starego - T. Gerbera - H. Sienkiewicza - Dworcowa - Jana Pawła II - Chyliczkowska - Zgoda - ZGODA 01;

L24 w kierunku pętli KAZIMIERZOWSKA: URZĄD MIASTA 03 - J. Sierakowskiego - Warszawska - Młynarska - Puławska - Jana Pawła II - Dworcowa - H. Sienkiewicza - T. Kościuszki - Księcia Janusza I Starego - Mostowa - Żabieniec: Asfaltowa - Jastrzębie: Ptaków Leśnych - Konstancin-Jeziorna: Akacja - Chylicka - KAZIMIERZOWSKA

w kierunku pętli ZGODA: KAZIMIERZOWSKA - Chylicka - zawrotka na rondzie Chylicka / B. Prusa / T. Moniuszki - Chylicka - Akacja - Jastrzębie: Ptaków Leśnych - Żabieniec: Asfaltowa - Mostowa - Piaseczno: Księcia Janusza I Starego - T. Gerbera - H. Sienkiewicza - Dworcowa - Jana Pawła II - Chyliczkowska - Zgoda - ZGODA 01

L25 w kierunku pętli ZGODA: RYNEK - ... - Chyliczkowska - Zgoda - ZGODA 01,

w kierunku pętli RYNEK: URZĄD MIASTA 03 - J. Sierakowskiego - Warszawska - Młynarska - Puławska - ... - RYNEK;

L32 w kierunku pętli JASNA: GROCHOWA - Słoneczników - Bogatki: Królewska (Droga Wojewódzka 722) - Wólka Pęcherska - Jazgarzew: Główna - Pułku IV Ułanów - Piaseczno: Pod Bateriami - Aleja Polskiego Państwa Podziemnego - H. Sienkiewicza - Wojska Polskiego - Jana Pawła II - Chyliczkowska - Julianowska - Z. M. Przesmyckiego - Wschodnia - Dworska - Długa - JASNA 02

w kierunku pętli GROCHOWA: JASNA 01 - Długa - Dworska - Z. M. Przesmyckiego - Julianowska - Chyliczkowska - Jana Pawła II - Wojska Polskiego - H. Sienkiewicza - Aleja Polskiego Państwa Podziemnego - Pod Bateriami - Jazgarzew: Pułku IV Ułanów - Główna - Wólka Pęcherska - Droga Wojewódzka 722 - Bogatki: Królewska - Pęchery: Słoneczników -

GROCHOWA

W soboty, niedziele i święta, autobusy linii **L32** będą jeździły na trasie skróconej: w kierunku pętli ZGODA: GROCHOWA - ... - Chyliczkowska - Zgoda - ZGODA 01

w kierunku pętli GROCHOWA: URZĄD MIASTA 03 - J. Sierakowskiego - Warszawska Chyliczkowska - ... - GROCHOWA;

L39 w kierunku pętli SZPITAL: PKP JEZIORKI - Karczunkowska - Puławska - Geodetów - Ogrodowa - Cyranecki - Wilanowska - Kameralna - Julianowska - Chyliczkowska - Jana Pawła II - Wojska Polskiego - gen. L. Okulickiego - K. Jarzábka - Dworcowa - H. Sienkiewicza - Szpitalna - jezdnia lokalna przy Szpitalu Świętej Anny - SZPITAL

w kierunku pętli PKP JEZIORKI: SZPITAL - jezdnia lokalna przy Szpitalu Powiatowym Świętej Anny - A. Mickiewicza - jezdnia łącząca ulicę A. Mickiewicza z ulicą Szpitalną - Szpitalna - H. Sienkiewicza - Dworcowa - K. Jarzábka - gen. L. Okulickiego - Wojska Polskiego - Jana Pawła II - Chyliczkowska - Armii Krajowej - gen. L. Okulickiego - Julianowska - Kameralna - Wilanowska - Cyranecki - Ogrodowa - Geodetów - Puławska - Karczunkowska - PKP JEZIORKI;

L52 w kierunku krańca JASNA: GROCHOWA - Słoneczników - Z. Pawłaka - Pęchery: Cietrzewia - Bolesława Chrobrego - Łbiska: Bolesława Chrobrego - Jazgarzew: Szkolna - Główna - Pułku IV Ułanów - Piaseczno: Pod Bateriami - Aleja Polskiego Państwa Podziemnego - H. Sienkiewicza - Wojska Polskiego - Jana Pawła II - Chyliczkowska - Julianowska - Z.M. Przesmyckiego - Wschodnia - Dworska - Długa - JASNA 02

w kierunku pętli GROCHOWA: JASNA 01 - Długa - Dworska - Z. M. Przesmyckiego - Julianowska - Chyliczkowska - Jana Pawła II - Wojska Polskiego - H. Sienkiewicza - Aleja Polskiego Państwa Podziemnego - Jazgarzew: Pułku IV Ułanów - Główna - Szkolna - Łbiska: Bolesława Chrobrego - Pęchery: Bolesława Chrobrego - Cietrzewia - Z. Pawłaka - Słoneczników - GROCHOWA

W soboty, niedziele i święta autobusy linii **L52** będą kursowały na trasie skróconej: w kierunku pętli ZGODA: GROCHOWA - ... - Chyliczkowska - Zgoda - ZGODA 01

w kierunku pętli GROCHOWA: URZĄD MIASTA 03 - J. Sierakowskiego - Warszawska Chyliczkowska - ... - GROCHOWA.

Ze względu na zamknięcie ulicy Dworskiej i Księcia Janusza I Starogo, autobusy linii: **L23, L24, L25, L32, L39** i **L52** będą kursowały na trasach objazdowych.

Niebieskie autobusy

Na trasy wyjadą dobrze znane pasażerom niebieskie autobusy. Przed rozpoczęciem przejazdów przeszły proces certyfikacji. Jego celem było dokładne sprawdzenie, czy spełniają wszystkie wymagania określone przez Zarząd Transportu Miejskiego w dokumentach przetargowych. Po rozpoczęciu przewozów wszystkie pojazdy będą poddawane obsłudze codziennej i bieżącej (raz w tygodniu i raz w miesiącu), co pozwoli na utrzymanie pojazdów w dobrym stanie technicznym, higienicznym i estetycznym w ciągu całego czasu obowiązywania umowy.

Zarząd Transportu Miejskiego wymaga także od operatorów zatrudnienia kierowców na podstawie umowy o pracę. Kierowcy zaś musieli wykazać się m.in. znajomością układu komunikacyjnego i topografii aglomeracji oraz znajomością przepisów porządkowych i taryfowych.

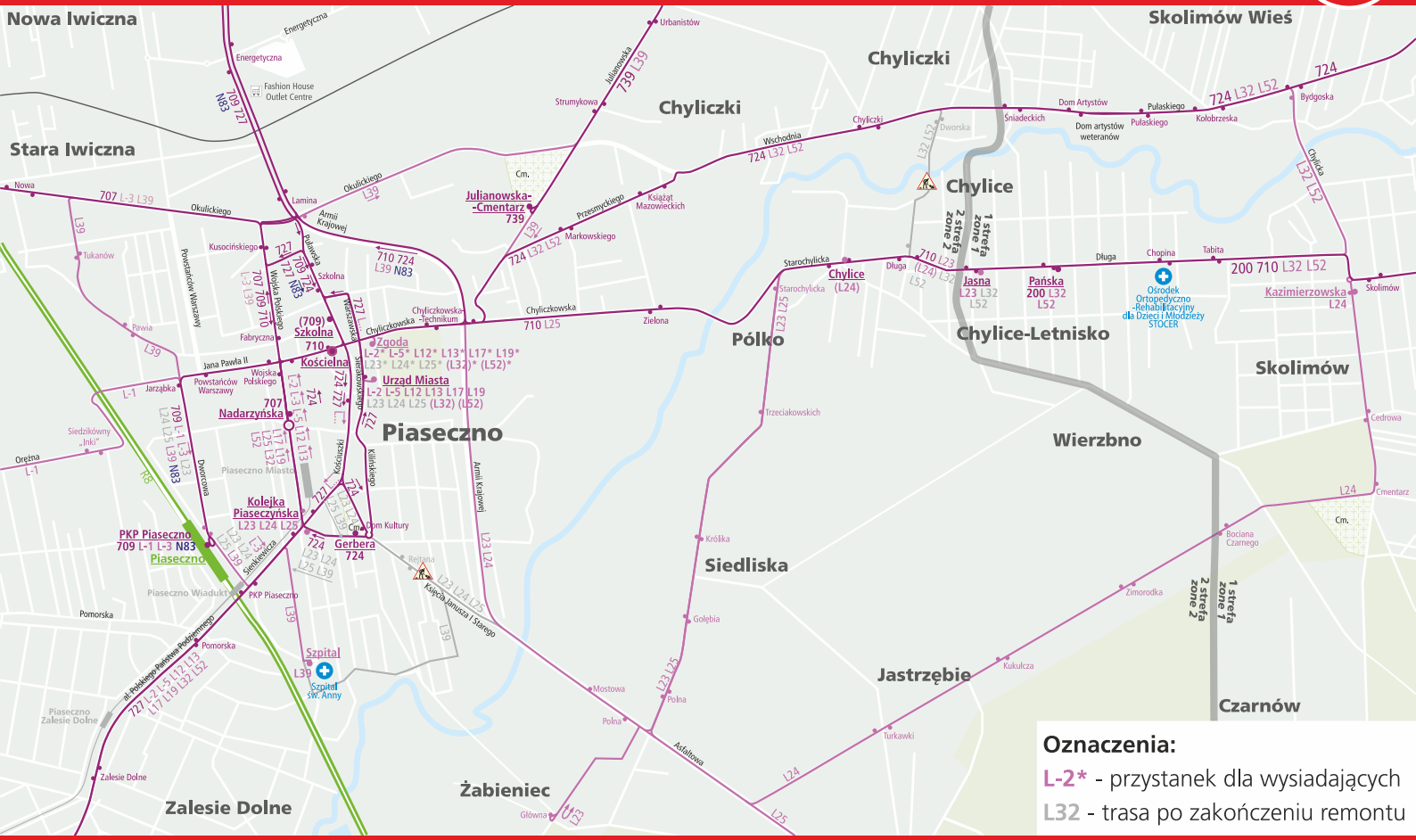
Pierwsza linia lokalna została uruchomiona w Lesznowoli w 2009 roku. Ideą nowego rozwiązania komunikacyjnego było zapewnienie mieszkańcom podwarszawskich gmin transportu zbiorowego, którym mogli dojechać do stacji kolejowej lub przystanku obsługiwanego już przez autobusy warszawskich linii. W autobusach linii L obowiązują bilety ZTM od dobowego wzwyż, z uwzględnieniem ważności w danej strefie biletowej, w której porusza się autobus, a także bilety emitowane przez operatorów. ■



Warszawski
Transport
Publiczny

POWIAT PIASECZYŃSKI

zmiany w komunikacji od 25.01.2021 r.



Oznaczenia:
L-2* - przystanek dla wysiadających
L32 - trasa po zakończeniu remontu



www.wtp.waw.pl

MIĘSKIE CENTRUM KONTAKTU
 24/7

WARSZAWA
19115

GRAMY RAZEM Z WOŚP

Wygraj Dzień w ZTM Warszawskie Karty Miejskie



29
2021 FINAL
wielka orkiestra
świątecznej
pomocy
10.01.2021

WYGRAMY

ko gramy z soczew !!

Anna

Nowak



29
2021 FINAL
wielka orkiestra
świątecznej
pomocy
WYGRYWAMY
finał z głosem

Anna

Nowak



Szukaj naszych licytacji na aukcje.wosp.org.pl

Ostatni odcinek linii M2 – działania i plany

Wykonawca budowy ostatniego odcinka linii M2 złożył już wszystkie wnioski o wydanie pozwolenia na budowę. Dotyczą one trzech stacji, dwóch wentylatori oraz Stacji Techniczno-Postojowej Karolin.

Równoległe do procesu administracyjnego, zmierzającego do wydania pozwoleń na budowę, toczą się prace projektowe. Powstają projekty wykonawcze dla wszystkich obiektów odcinka, na ich podstawie zostaną przygotowane wizualizacje wnętrz stacji pasażerskich. Dziś prezentujemy pierwsze wizualizacje, prezentujące lokalizację stacji pasażerskich oraz STP Karolin.

Kontrakt obejmuje budowę trzech stacji metra, niemal czterech kilometrów podwójnego tunelu i Stacji Techniczno-Postojowej.

Jako ostatnie stacje II linii metra zaplanowane zostały:

- stacja C03 Lazurowa – po południowej stronie ul. Górczewskiej, w rejonie ul. Lazurowej,
- stacja C02 Chrzanów – w rejonie skrzyżowania ul. Szeligowskiej z planowanym przedłużeniem ul. Człuchowskiej,
- stacja C01 Karolin – w rejonie ul. Sochaczewskiej i Polczyńskiej.

Za ul. Polczyńską, w sąsiedztwie Instytutu Energetyki, zagospodarowany będzie teren o powierzchni 26 hektarów. Powstanie tam Stacja Techniczno-Postojowa Karolin z halami postojowymi i serwisowymi, magazynami i zapleczem technicznym II linii metra. To właśnie tam będą zjeżdżały pociągi obsługujące II linię metra. Tam również będą odbywały się przeglądy i naprawy.

Budowany odcinek podziemnej kolei, stację oraz STP połączą w sumie ponad 4 kilometry tuneli – powstaną po dwa, dla każdego z kierunków osobno. Wartość projektu to 1 622 951 790 zł.

Planujemy nowoczesne węzły przesiadkowe

Na zachodnim krańcu linii metra M2 zaplanowaliśmy dwa węzły komunikacyjne, ułatwiające przesiadki do Warszawskiego Transportu Publicznego. Będą też miejsca parkingowe dla pasażerów dojeżdżających z podwarszawskich miejscowości.

Dwa węzły przesiadkowe zostały zaplanowane przy stacjach metra Lazuruwa oraz Karolin. W przyszłości będą to dogodne miejsca do przesiadki do komunikacji miejskiej dla pasażerów z terenu aglomeracji, dlatego koncepcje przewidują tam połączenie wielu środków transportu. Tam, gdzie będzie stacja Lazuruwa, jest dziś pętla tramwajowa (nieczynna z powodu budowy metra na ul. Górczewskiej) i autobusowa, dlatego węzeł komunikacyjny połączy metro, tramwaje, autobusy podmiejskie i miejskie.

Transport dla wszystkich

W ramach węzła przy skrzyżowaniu ul. Lazuruwej i Górczewskiej pętle techniczne będą mieć autobusy i tramwaje. Powstanie trzydziestopięcioletni parking P+R z około 860 miejscami postojowymi dla samochodów osobowych (w tym: miejsca dla pojazdów osób o ograniczonej mobilności, miejsca ładowania samochodów elektrycznych oraz miejsca typu „2+”) i około 350 miejscami dla rowerów w obrębie całego węzła. Koncepcja umożliwia, w razie potrzeby, dobudowanie kolejnych pięter powiększających parking o ok. 980 dodatkowych miejsc parkingowych (potencjalnie w sumie ok. 1840 miejsc parkingowych).

Przy stacji Karolin, końcowej dla zachodniego odcinka II linii metra, połączą się metro, autobusy dalekobieżne, autobusy podmiejskie i miejskie. Koncepcja przewiduje tam również pętle techniczne dla autobusów i naziemny, czteropięcioletni parking P+R na około 950 miejsc postojowych dla samochodów osobowych, zlokalizowany przy ul. Polczyńskiej. Na parkingu będą miejsca dla pojazdów osób o ograniczonej mobilności, miejsca ładowania samochodów elektrycznych oraz miejsca typu „2+” i około 270 miejsc dla rowerów. W razie potrzeby będzie można dobudować kolejne piętra, powiększając pojemność parkingu o około 580 dodatkowych miejsc (do nawet 1530 miejsc parkingowych).

Przy sporządzaniu projektów budowlanych zostaną uwzględnione opracowane przez Zarząd Transportu Miejskiego Standardy Węzłów Przesiadkowych i będą to obiekty maksymalnie przyjazne środowisku i otoczeniu. Koncepcje architektoniczno-budowlane dla obu węzłów są gotowe. Do czasu pozyskania niezbędnych funduszy, przesiadki do metra będą możliwe z przystanków tramwajowych i autobusowych zlokalizowanych w pobliżu wejść do stacji metra.



PROJEKTOWANE OBIEKTY			
DESIGNING OBJECTS			
01	BUDYNIA ADMINISTRACYJNA	01	ROZWIĄZANIE KOPCOWA
02-04	BIURO	02	BUDYNIA WARSZTATOWA
05-06	BIURO	03	BUDYNIA WARSZTATOWA
07-08	BIURO	04	BUDYNIA WARSZTATOWA
09	BIURO	05	BUDYNIA WARSZTATOWA
10	BIURO	06	BUDYNIA WARSZTATOWA
11	BIURO	07	BUDYNIA WARSZTATOWA
12	BIURO	08	BUDYNIA WARSZTATOWA
13	BIURO	09	BUDYNIA WARSZTATOWA
14	BIURO	10	BUDYNIA WARSZTATOWA
15	BIURO	11	BUDYNIA WARSZTATOWA
16	BIURO	12	BUDYNIA WARSZTATOWA
17	BIURO	13	BUDYNIA WARSZTATOWA
18	BIURO	14	BUDYNIA WARSZTATOWA
19	BIURO	15	BUDYNIA WARSZTATOWA
20	BIURO	16	BUDYNIA WARSZTATOWA
21	BIURO	17	BUDYNIA WARSZTATOWA
22	BIURO	18	BUDYNIA WARSZTATOWA
23	BIURO	19	BUDYNIA WARSZTATOWA
24	BIURO	20	BUDYNIA WARSZTATOWA
25	BIURO	21	BUDYNIA WARSZTATOWA
26	BIURO	22	BUDYNIA WARSZTATOWA
27	BIURO	23	BUDYNIA WARSZTATOWA
28	BIURO	24	BUDYNIA WARSZTATOWA
29	BIURO	25	BUDYNIA WARSZTATOWA
30	BIURO	26	BUDYNIA WARSZTATOWA
31	BIURO	27	BUDYNIA WARSZTATOWA
32	BIURO	28	BUDYNIA WARSZTATOWA
33	BIURO	29	BUDYNIA WARSZTATOWA
34	BIURO	30	BUDYNIA WARSZTATOWA
35	BIURO	31	BUDYNIA WARSZTATOWA
36	BIURO	32	BUDYNIA WARSZTATOWA
37	BIURO	33	BUDYNIA WARSZTATOWA
38	BIURO	34	BUDYNIA WARSZTATOWA
39	BIURO	35	BUDYNIA WARSZTATOWA
40	BIURO	36	BUDYNIA WARSZTATOWA
41	BIURO	37	BUDYNIA WARSZTATOWA
42	BIURO	38	BUDYNIA WARSZTATOWA
43	BIURO	39	BUDYNIA WARSZTATOWA
44	BIURO	40	BUDYNIA WARSZTATOWA
45	BIURO	41	BUDYNIA WARSZTATOWA
46	BIURO	42	BUDYNIA WARSZTATOWA
47	BIURO	43	BUDYNIA WARSZTATOWA
48	BIURO	44	BUDYNIA WARSZTATOWA
49	BIURO	45	BUDYNIA WARSZTATOWA
50	BIURO	46	BUDYNIA WARSZTATOWA
51	BIURO	47	BUDYNIA WARSZTATOWA
52	BIURO	48	BUDYNIA WARSZTATOWA
53	BIURO	49	BUDYNIA WARSZTATOWA
54	BIURO	50	BUDYNIA WARSZTATOWA
55	BIURO	51	BUDYNIA WARSZTATOWA
56	BIURO	52	BUDYNIA WARSZTATOWA
57	BIURO	53	BUDYNIA WARSZTATOWA
58	BIURO	54	BUDYNIA WARSZTATOWA
59	BIURO	55	BUDYNIA WARSZTATOWA
60	BIURO	56	BUDYNIA WARSZTATOWA
61	BIURO	57	BUDYNIA WARSZTATOWA
62	BIURO	58	BUDYNIA WARSZTATOWA
63	BIURO	59	BUDYNIA WARSZTATOWA
64	BIURO	60	BUDYNIA WARSZTATOWA
65	BIURO	61	BUDYNIA WARSZTATOWA
66	BIURO	62	BUDYNIA WARSZTATOWA
67	BIURO	63	BUDYNIA WARSZTATOWA
68	BIURO	64	BUDYNIA WARSZTATOWA
69	BIURO	65	BUDYNIA WARSZTATOWA
70	BIURO	66	BUDYNIA WARSZTATOWA
71	BIURO	67	BUDYNIA WARSZTATOWA
72	BIURO	68	BUDYNIA WARSZTATOWA
73	BIURO	69	BUDYNIA WARSZTATOWA
74	BIURO	70	BUDYNIA WARSZTATOWA
75	BIURO	71	BUDYNIA WARSZTATOWA
76	BIURO	72	BUDYNIA WARSZTATOWA
77	BIURO	73	BUDYNIA WARSZTATOWA
78	BIURO	74	BUDYNIA WARSZTATOWA
79	BIURO	75	BUDYNIA WARSZTATOWA
80	BIURO	76	BUDYNIA WARSZTATOWA
81	BIURO	77	BUDYNIA WARSZTATOWA
82	BIURO	78	BUDYNIA WARSZTATOWA
83	BIURO	79	BUDYNIA WARSZTATOWA
84	BIURO	80	BUDYNIA WARSZTATOWA
85	BIURO	81	BUDYNIA WARSZTATOWA
86	BIURO	82	BUDYNIA WARSZTATOWA
87	BIURO	83	BUDYNIA WARSZTATOWA
88	BIURO	84	BUDYNIA WARSZTATOWA
89	BIURO	85	BUDYNIA WARSZTATOWA
90	BIURO	86	BUDYNIA WARSZTATOWA
91	BIURO	87	BUDYNIA WARSZTATOWA
92	BIURO	88	BUDYNIA WARSZTATOWA
93	BIURO	89	BUDYNIA WARSZTATOWA
94	BIURO	90	BUDYNIA WARSZTATOWA
95	BIURO	91	BUDYNIA WARSZTATOWA
96	BIURO	92	BUDYNIA WARSZTATOWA
97	BIURO	93	BUDYNIA WARSZTATOWA
98	BIURO	94	BUDYNIA WARSZTATOWA
99	BIURO	95	BUDYNIA WARSZTATOWA
100	BIURO	96	BUDYNIA WARSZTATOWA



węzeł Górczewska
/ Lazurowa

węzeł Górczewska
/ Lazurowa



stacja C03 Lazurówka

stacja C02 Chrzanów



stacja C03 Lazurowa



stacja C02 Chrzanów

stacja C01 Karolin



stacja C01 Karolin



węzeł przesiadkowy
Połczyńska

węzeł przesiadkowy
Połczyńska



STP Karolin

Na zachodniej wiele zmian

Trwająca przebudowa stacji Warszawa Zachodnia to jedna z największych inwestycji w infrastrukturę komunikacyjną w stolicy. Warszawski Transport Publiczny wykorzysta kolejową przebudowę do rozbudowy sieci połączeń w aglomeracji warszawskiej.

Warszawa Zachodnia to największy dworzec kolejowy w Polsce, obsługujący codziennie około tysiąca pociągów podmiejskich, dalekobieżnych i ekspresowych. Nic dziwnego, że remont budzi wiele emocji i ciekawości i musi być prowadzony tak, by nie zatrzymać ruchu składów.

Metamorfoza zachodniej

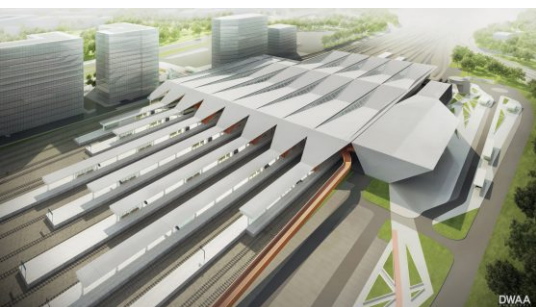
Po przebudowie zachodnia zmieni się nie do poznania. Każdy, kto tam był w przeszłości, pamięta nierówne perony czy niezbyt wygodny budynek kas. Teraz będzie inaczej. Podróżni skorzystają z kładki łączącej Wola i Ochotę. Przejście podziemne będzie wyższe, zostanie poszerzone, połączone z poczekalniami i kasami biletowymi oraz przedłużone do peronu nr 8 przy linii obwodowej. Po przebudowie zmieni on numer na 9, bo powstanie dodatkowy peron od strony ul. Tunelowej, który „przejmie” jego oznaczenie. Wszystkie perony na stacji zostaną przebudowane i zadaszone, pojawią się udogodnienia dla osób niepełnosprawnych. Zostaną zamontowane ruchome schody, czytelne oznakowanie i system informacji pasażerskiej.

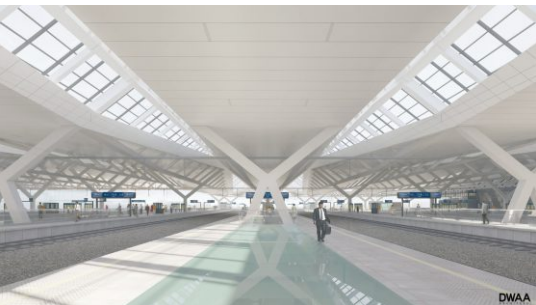


Wykonawca, firma Budimex, od kilku tygodni prowadzi prace. Czego mogą się spodziewać pasażerowie? Większość zmian w 2021 roku będzie dotyczyć tylko tych osób, które dostają się na dworzec od strony północnej czyli od strony dzielnicy Wola - działa już nowe dojście do peronu 8 od strony Woli. Jak zapewnia wykonawca robót nowe przejście jest tylko o około 150 metrów dłuższe niż to miało miejsce przedtem, a dojście nową drogą zajmuje, podobnie jak dotychczas, około 5 minut.

Zmiany w rozkładach

Prowadzone teraz prace spowodowały zmiany w ruchu pociągów. W związku z realizacją prac zamknięte zostały wybrane tory i perony, a niektóre z peronów zostały znacznie skrócone. To wymusza ograniczenia i utrudnienia w kursowaniu pociągów wszystkich przewoźników przez stację Warszawa Zachodnia i linię średnicową. Dlatego konieczne było wprowadzenie zmian w kursowaniu pociągów SKM. Na linii S1 są to kilkuminutowe przesunięcia godzin odjazdów. Natomiast w przypadku linii S2 jeden poranny pociąg w kierunku Sulejówka Miłośny jeździ kilka minut wcześniej, przez dalekobieżną linię średnicową i stację Warszawa Centralna, z pominięciem przystanków Warszawa Ochota, Warszawa Śródmieście, Warszawa Powiśle i Warszawa Stadion. Wybrane pociągi wcześniej rano i późnym wieczorem do i z Sulejówka Miłośny kursują w skróconej relacji - do i ze stacji Warszawa





Wschodnia. Większe zmiany objęły pociągi Kolei Mazowieckich, które nie mieszczą się przy skróconych peronach, dlatego z kierunku wschodniego wybrane kursują tylko do przystanku Warszawa Ochota. Wprowadzone zostało wzajemne honorowanie biletów na linii średnicowej.

Z powodu zaplanowanych przez zarządcę infrastruktury spółki PKP PLK prac w I kwartale 2021 r. pętla autobusowa od strony ul. Tunelowej zostanie przesunięta o około 300 m bliżej ulicy Prądzyńskiego. Dzięki temu jednak powstanie nowoczesna pętla, która według planów, ma być połączona tunelem z nowym budynkiem Dworca Zachodniego. W drugim kwartale 2021 roku ruch pasażerów od strony Woli zostanie skierowany na budowane obecnie przejście nad peronami.

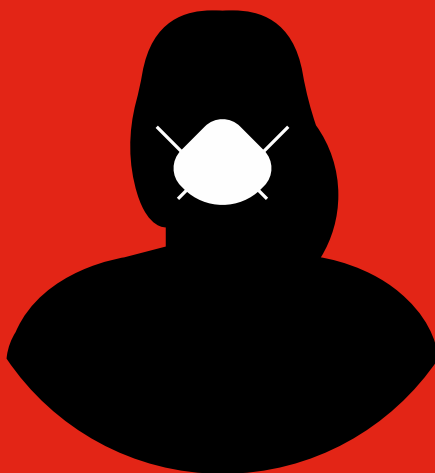
A w przyszłości...

Z przebudową i modernizacją Warszawy Zachodniej są też związane plany Zarządu Transportu Miejskiego, dotyczące wydłużenia i rozbudowy połączenia Szybkiej Kolei Miejskiej. Do najbliższych należy uruchomienie połączeń do Piaseczna, poprzez przedłużenie tam kursów linii S9. Pociągi obsługujące to połączenie miałyby kursować częściej i przez wszystkie dni tygodnia. Nowy tabor, który Szybka Kolej Miejska ma zacząć otrzymywać w połowie 2022 roku, miałby być wykorzystywany m.in. do obsługi połączeń w tym kierunku.

Po remoncie Warszawa Zachodnia ma być węzłem komunikacyjnym, gdzie pasażerowie będą mogli się wygodnie przesiadać między pociągami, autobusami i nawet tramwajami. Te ostatnie mają pojawić się tam w ramach budowy trasy tramwajowej łączącej Wolę i Wilanów. Tunel tramwajowy i wraz z podziemnym przystankiem ma znaleźć się pod Dworcem Zachodnim. Na razie ta inwestycja czeka na pozyskanie finansowania, ale pracownicy Tramwajów Warszawskich przygotowują dokumentację i pozwolenie na budowę. Ta inwestycja zmieni też wygląd ul. Bitwy Warszawskiej, która docelowo ma mieć dwie jezdnie po dwa pasy ruchu z torowiskiem pośrodku. To będą bardzo duże zmiany na lepsze w transporcie publicznym w tym rejonie Warszawy. ■



WARSZAWA W CZERWONEJ STREFIE



**ZASŁANIAJ TWARZ
W MIEJSCACH
PUBLICZNYCH**

Jeśli możesz - #ZostańwDomu!

warszawa19115.pl/koronawirus



19115 WARSZAWA
MIEJSKIE CENTRUM KONTAKTU

Jeszcze więcej energii na parkingach P+R

Na kolejnych obiektach Parkuj i Jedź działają punkty ładowania pojazdów elektrycznych. To jedno z działań na rzecz promowania elektromobilności.

Nowe ładowarki zaczęły działać w ostatnim tygodniu ubiegłego roku na parkingach:

- P+R Połczyńska – stacja z dwoma punktami ładowania o mocy 22 kW każdy,
- P+R Metro Marymont – dwie stacje z czterema punktami ładowania o mocy 22 kW każdy,
- P+R Wawer SKM – stacja z dwoma punktami ładowania o mocy 22 kW każdy,
- P+R Anin SKM – stacja z dwoma punktami ładowania o mocy 22 kW każdy.

Dzięki temu kierowcy mają do dyspozycji już 26 punktów ładowania na dziewięciu parkingach zarządzanych przez Zarząd Transportu Miejskiego, zlokalizowanych w różnych częściach Warszawy. Pierwsza ładowarka stanęła w grudniu 2017 roku na parkingu P+R Młociny I (cztery punkty ładowania). Później urządzenia pojawiały się w kolejnych obiektach: Młociny III (dwa punkty), Al. Krakowska (cztery punkty), Ursus Niedźwiadek (cztery punkty), Metro Stokłosy (dwa punkty). Już wkrótce dojdą kolejne, kończymy przygotowania do uruchomienia ładowarek na P+R Metro Ursynów



(dwa punkty ładowania) oraz przy metrze Wilanowska (cztery punkty). Stacje ładowania będą także na kolejnych, nowo powstających parkingach, czyli P+R Warszawa Jeziorki i Warszawa Żerań. To jest już standard – także planowane przez nas nowe parkingi P+R Bródno i w Wesolej będą wyposażone w takie urządzenia.

W ten sposób zachęcamy do korzystania z pojazdów zeroemisyjnych, bo to ma wpływ na poprawę jakości powietrza i zmniejszenie hałasu w mieście. Wnioski o zamontowanie ładowarek na parkingach P+R zgłaszali także kierowcy parkujący tam auta.

Ładowanie pojazdów jest bezpłatne. Użytkownicy pojazdów elektrycznych mogą również złożyć wniosek o wydanie Karty Eko, pozwalającej na pozostawianie aut o takim napędzie na parkingach P+R również na noc, np. na czas ładowania baterii. Karty Eko są wydawane na dany samochód elektryczny, wyłącznie dla jednego parkingu P+R. Okres ich ważności to rok kalendarzowy. Punkt ładowania samochodów elektrycznych na parkingach P+R to jedno z wielu działań prowadzonych przez Warszawę na rzecz promowania elektromobilności. W ostatnim czasie Rada Warszawy przyjęła plan budowy stacji ładowania pojazdów elektrycznych. Inwestujemy również w kolejne autobusy elektryczne – w sumie mamy ich już 160. Warszawa utrzymuje się w europejskiej czołówce w dziedzinie napędów zeroemisyjnych – więcej elektrobusów mają tylko Moskwa i Londyn. ■



WARSZAWA W CZERWONEJ STREFIE



TRANSPORT PUBLICZNY

- MAX. 30% DOPUSZCZALNEJ LICZBY PASAŻERÓW

- OBOWIĄZKOWA MASECZKA

Jeśli możesz - #ZostańwDomu!

warszawa19115.pl/koronawirus



WARSZAWA
19 115
MIEJSKIE CENTRUM KONTAKTU

Potrzeba matką warszawskich „ogórków”

To najbardziej warszawskie z warszawskich autobusów. Powstały w stolicy, która w latach 50. i 60. dynamicznie się powiększała i potrzebowała sprawnych oraz pojemnych środków transportu.

W ciągu 100 lat historii warszawskich autobusów po stołecznych ulicach jeździło dużo modeli i marek pojazdów. Wiele z nich mieszkańcy wspominają z sentymentem, mimo ich niedoskonałości. Pierwsze, które pojawiły się w 1920 roku, pomogły w obronie stolicy przed Armią Czerwoną, wożąc żołnierzy na zagrożone odcinki frontu. W 1928 roku, razem z rozwojem miasta i koniecznością usprawnienia stołecznej komunikacji, w Warszawie pojawiły się autobusy marki Somua. Wtedy trudno było znaleźć bardziej nowoczesne pojazdy.

Po II wojnie światowej też były modele, których inne polskie miasta mogły Warszawie zazdrościć. Dobrą sławą cieszą się węgierskie ikarusy - głośne, dymiące i trzęsące pasażerami, ale jednocześnie pojemne i nie-



fol. Narodowe Archiwum Cyfrowe, sygn. 40-W-50-5; Ulica Malborska na wysokości nr 2, 6 i 8. Na jezdni autobus przegubowy Jelcz 021 linii 169 nr boczny 2437; Warszawa, kwiecień 1974

zawodne, a do tego sportretowane w niezapomnianych filmach Stanisława Barei. Zwolenników mają też zapewne berliety. Każdy z tych autobusów przybywał jednak do Warszawy „z zewnątrz”.

Nasz warszawski

Na tym tle wyjątkiem jest przegubowy „ogórek”, który powstał w stolicy i specjalnie dla niej. Jak do tego doszło? Na przełomie lat 50. i 60. Warszawa była już nie tylko odbudowywana z gruzów, ale też się rozrastała. Potrzeba było coraz więcej autobusów i ich kierowców, a jednych i drugich oczywiście brakowało. Wymyślono, że w tej sytuacji można zwiększyć pojemność taboru.

W 1957 roku testowano włoskie autobusy przegubowe Fiat Viberti, które zrobiły dobre wrażenie na polskich inżynierach. Kiedy zapadła decyzja o zakupie włoskich maszyn, było już jednak na to za późno. Rząd Polskiej Rzeczypospolitej Ludowej od 1960 roku nie pozwalał na zakupy pojazdów z drugiego obszaru płatniczego (tak wtedy określano kraje zachodnie). W tej sytuacji inżynierowie dostali zadanie... opracowania autobusu przegubowego własnymi siłami.

Prace toczyły się pod kierownictwem inżyniera



fol. Narodowe Archiwum Cyfrowe, sygn. 40-W-89-32; Skrzyżowanie Al. Jerozolimskich z ul. Emilii Plater. Widoczne autobusy: przegubowy Jelcz 021 linii 374 nr boczny 2240 i Jelcz 272 MEX nr boczny 4017; Warszawa, maj / lipiec 1975

Aleksandra Wista, głównego inżyniera Miejskiego Przedsiębiorstwa Autobusowego i jednocześnie kierownika zajezdni Redutowa. Czasu było niewiele i najprościej było stworzyć „składaka” z już istniejących pojazdów. Do wykonania dwóch prototypów użyto uszkodzone w kolizjach miejskie Skody RTO 706 pochodzące z własnego taboru i dodatkowo jeszcze egzemplarze odkupione z warszawskiego PKS (o potrzebie uzyskania zgody ze strony czeskiej firmy na użycie pojazdów jej produkcji kronikarce milczą).

Prace nad projektem trwały raptem 42 dni, a nowe autobusy powstały poprzez obcięcie przodu w jednym „dawcy” oraz tyłu w drugim i połączenie ram obu członków przegubem kulowym. Przejście między nimi przykryto brezentową oponiczą. W drugim członie, zamiast mostu napędowego, użyto osi skrętnej z kasowanymi w tamtym czasie chaussonów. Nowy autobus uzyskał nazwę AP-62 (czyli po prostu autobus przegubowy i rok powstania 1962). Nowy autobus miał 17,8 m długości i zabierał 46 pasażerów na miejscach siedzących oraz 96 na stojących.

Stworzenie „składaka” nie mogło jednak rozwiązać problemów warszawskiej komunikacji, choćby z tego powodu, że nowe pojazdy powstawały przy okazji kasowania starych. Trzeba było wdrożyć seryjną



fol. Narodowe Archiwum Cyfrowe, sygn. 40-W-155-10; Skrzyżowanie Al. Jerozolimskich z ul. Kruczą, Widoczny autobus przegubowy Jelcze AP02 linii 117 i tramwaj Konstal 13N linii 18; Warszawa, grudzień 1967

produkcję, dlatego w połowie 1963 roku dokumentacja została przekazana do fabryki w Jelczu.

Tutaj prace również toczyły się w błyskawicznym tempie. Inżynierowie z zakładów Jelcza zmniejszyli masę pojazdu i przeprojektowali układ siedzeń, dzięki czemu autobusy mogły zabierać jeszcze więcej pasażerów. Pierwsze egzemplarze dotarły do Warszawy

w 1964 roku, najpierw do zajezdni Woronicza, potem na Inflancką, a od grudnia 1966 roku wszystkie tego typu pojazdy kierowano do zajezdni Redutowa. Powstało niespełna 200 takich autobusów, z czego 130 trafiło do stolicy. Reszta woziła pasażerów w innych polskich miastach, głównie w Zagłębiu i na Górnym Śląsku.

Jelcze AP-02 (taką nazwę dostały) miały jednak przynajmniej jedną, poważną wadę. Tył autobusu przy skrętach zachodził około dwóch metrów (analogicznie do AP-



fol. archiwum Klubu Miłośników Komunikacji Miejskiej Rynek Starego Miasta. Autobus przegubowy AP-62 nr boczny 2-613; Warszawa 1962



fot. Paweł Rzęchowski
Rama remontowanego przez KMKM
autobusu Jelcz AP-02

-62), co powodowało dość częste kolizje. Inżynierowie z Jelcza rozwiązali ten problem, montując trzecią oś skrętną, zaadaptowaną z samochodu ciężarowego Żubr i przy okazji środkowe drzwi zmienili na czteroskrzydłowe, harmonijkowe. Tak powstał Jelcz-021.

Starsze wersje (AP-62 oraz AP-02) zaczęto w Warszawie w tej sytuacji kierować do kasacji. Jeden egzemplarz AP-02 został odkupiony na potrzeby MPK w Płocku – później trafiło tam 35 kolejnych egzemplarzy.

Trudny powrót

Ten pojazd znajduje się w kolekcji warszawskiego Klubu Miłośników Komunikacji Miejskiej i czeka na

powrót do dawnej świetności. Przez wiele lat niszczał, ale w 2019 roku udało się go odnaleźć w jednej z podpłockich wsi. Wrak był w tak złym stanie, że przy odbudowie trzeba będzie użyć elementów z innych pojazdów. Renowacją zajmuje się rodzinna firma Państwa Rzęchowskich, która znakomicie się spisała przy odtwarzaniu zabytkowego Chaussona AH48.

Od końca 2019 roku zdemontowane zostały wszystkie elementy nadwozia. Po piaskowaniu nastąpią konieczne prace spawalnicze. Równoległe toczą się inne prace. W warsztatach zewnętrznych zamówione zostały elementy przetłaczane (m.in. słupki międzyokienne i elementy drzwi) oraz elementy gięte (m.in. pasy nad- i podokienne). Wykonano już szkielety foteli pasażerskich.

Na odbudowę potrzebne są znaczne fundusze. Na razie udało się zebrać niewiele ponad 3 000 zł z potrzebnych 200 tysięcy. Jeśli ktoś chce wesprzeć odbudowę warszawskiego „ogórka” aby wrócił na warszawskie ulice, szczegóły akcji może znaleźć pod adresem <https://kmm.waw.pl/przegubowiec>. ■

Tekst: Łukasz Majchrzyk

Źródło:

www.kmm.waw.pl

M. Żabicki „Zabytkowe pojazdy komunikacji miejskiej z kolekcji KMKM w Warszawie”, Warszawa 2020



